

叶，各膜叶表面均具密布微刺的骨化区，常范围较大。针突一枚：棍棒型，长，略弯，末端具微刺；或为针刺型，常短而基部加粗。导精管中段膨大。

雌性骨化环近方形。交配囊后壁内支骨片大体成半月形，端缘中央常略突伸；内支叶宽短，端缘弧；中突很大；背结构高度骨化，特化的钟形帽与中突紧密愈合，两侧成向外渐尖的宽翅状；侧叶成横条形，位于后壁的前端或消失。

分布于全北界。本书共记载已知属于 *Lygus* Hahn 属的种类共 15 种；此外，还记载一种冠以 *Lygus* 属名（或“广义 *Lygus*”（*Lygus sensu lato*））但属的地位尚需核实的种类一种（*L. sacchari* Matsumura, 1910）。

Lygus 属的种类外表常较相似，种间界限细微，虽经多次修订，古北界种类的鉴别问题似仍未彻底解决；读者在进一步研究时可参考 Wagner (1975)、Kerzhner (1988)、Aglyamzyanov (1990, 1994)、Schwartz & Foottit (1998) 等文献。我国有关文献有：郑乐怡、于超 (1992)、Zheng (1995)、郑乐怡、任树芝 (1996)、齐宝瑛 (1993)、Qi & Nonnaizab (1993) 等。

附注：鉴于 *Lygus* 属的种类鉴定中存在的难度和问题，本书中所记各个种类的分布记录只限于作者目前的认识和标本观察结果，未包括已有文献中中国分布记录的引用（专门注明者除外）。

种检索表

（*L. sacchari* Matsumura 因未见标本，在此检索表中没有包括）

1. 额区具若干成对的平行横棱 2
 - 额区表面光滑，不具若干成对的平行横棱，但可见若干成对的平行深色横纹 4
2. 半鞘翅毛主要为具闪光的丝状毛 3
 - 半鞘翅毛刚毛状，无具闪光而略宽扁的丝状毛 长毛草盲蝽 *L. rugulipennis* (部分)
3. 胫区被有大量平伏毛 西藏草盲蝽 *L. tibetanus*
 - 胫区光滑无毛 棱额草盲蝽 *L. discrepans*
4. 半鞘翅主要为略微宽扁的闪光丝状毛 邻棱额草盲蝽 *L. paradiscrepans*
 - 半鞘翅无具闪光的丝状光 5
5. 革片刻点直径约为前胸背板刻点之半，密度约为前胸背板刻点之倍 6
 - 革片刻点直径以及密度与前胸背板刻点相似或差距不大 7
6. 头顶明显很窄，雄狭于眼 (0.9:1)，雌略宽于眼 (1.07:1) 狭长草盲蝽 *L. poluensis*
 - 头顶明显宽于眼 (雄 1.3:1，雌 1.4:1) 长毛草盲蝽 *L. rugulipennis* (部分)
7. 革片中部刻点不密于前胸背板刻点；后部可有一刻点显然稀疏的区域 8
 - 革片中部刻点分布均匀，较密于前胸背板刻点；后部无刻点显然稀疏的区域 12
8. 小盾片只在中线两侧基部有一对三角形黑斑，成二叉状。体青黄或青黄色色泽显著
 - 青绿草盲蝽 *L. gemellatus*

- 小盾片除中线两侧的黑带纹外，在侧缘区尚有黑色带纹，或具“W”形斑 9
9. 革片具大块状界限明确的黑斑 萧氏草盲蝽 *L. hsiaoi*
 革片黑斑较小，如成大块时，界限常模糊 10
10. 楔片最外缘全部淡色。体具较明显红褐色成分 斑草盲蝽 *L. punctatus*
 楔片最外缘至少 1/3 黑色。体不呈红褐色 11
11. 前胸背板侧缘区常无黑色斑带；胝后如有黑斑，则为点状，多不成纵带状
 光翅草盲蝽 *L. adpersus*
 前胸背板侧缘区常有黑色斑带；胝后可有黑色点状斑或黑色短纵带
 西伯利亚草盲蝽 *S. sibiricus*
12. 楔片最外缘全部淡色，或至多两端深色 13
 楔片最外缘至少基部 1/3 黑色。头顶窄，雄虫头顶多狭于眼 14
13. 小盾片只基半中央有一根粗黑短纵带，或有 1~2 个三角形小黑斑；侧缘区域无黑带纹
 牧草盲蝽 *L. pratensis*
 小盾片具 4 条黑色纵带纹，或“W”形黑斑。身体红褐色成分明显 瓦氏草盲蝽 *L. wagneri*
14. 前胸背板侧缘区多有黑色带纹。小盾片全无黑斑纹或只在基部中央有一对三角形小黑斑。头部多
 无橙色或黑褐色中纵带纹 东方草盲蝽 *L. orientis*
 前胸背板侧缘区多无黑色带纹。小盾片具 4 条带纹，中央一对黑，两侧一对橙色或深色；或具
 “W”形黑斑。 15
15. 阳茎端针突短 中亚草盲蝽 *L. dracunculi*
 阳茎端针突细，较长 雷氏草盲蝽 *L. renati*

(190) 光翅草盲蝽 *Lygus adpersus* (Schilling, 1837) (图 111a~g, i~l)

Phytocoris adpersus Schilling, 1837: 83.

Lygus adpersus (Schilling): Qi, 1993: 2; Aglyamzyanov, 1990: 34; Aglyamzyanov, 1994: 69; Schuh,
 1995: 807; Schwartz & Footitt, 1998: 299; Kerzhner & Josifov, 1999: 119.

Lygus gemellatus f. *autumnalis* Wagner, 1947: 183; Carvalho, 1959: 149. Synonymized by Kerzhner, 1984:
 37.

体椭圆形。底色绿色或黄绿色，干标本淡黄褐，秋季采得的个体常具红褐色色泽。

头淡黄褐，淡色个体一色；额无成对平行横棱，但常具红褐色横纹；额与头顶中央
 有时具深色斑，可连成带状，额两侧可有一黑纵带；唇基有时色深暗。头顶宽于眼
 (1.33:1)。触角同头色，第 I 节腹面黑色，第 II 节有时为橙褐色，基部黑褐，端段渐成
 黑褐色；第 III、IV 节黑。喙伸达后足基节末端。

前胸背板淡黄褐，灰黄绿色或黄褐色，有时具红色色泽；胝后有 1 或 2 个黑色点状
 斑或甚短的纵带，或胝前区中线两侧有一黑斑，背板前侧角区域亦可能色深；胝淡色，
 各胝的内外端有时黑色，成斑状；侧缘区一般无黑色斑带；后侧角处有时有一黑斑；后
 缘中段有时有一对黑色横带。盘域刻点较深，稀或密度中等；毛短小。前胸侧板无

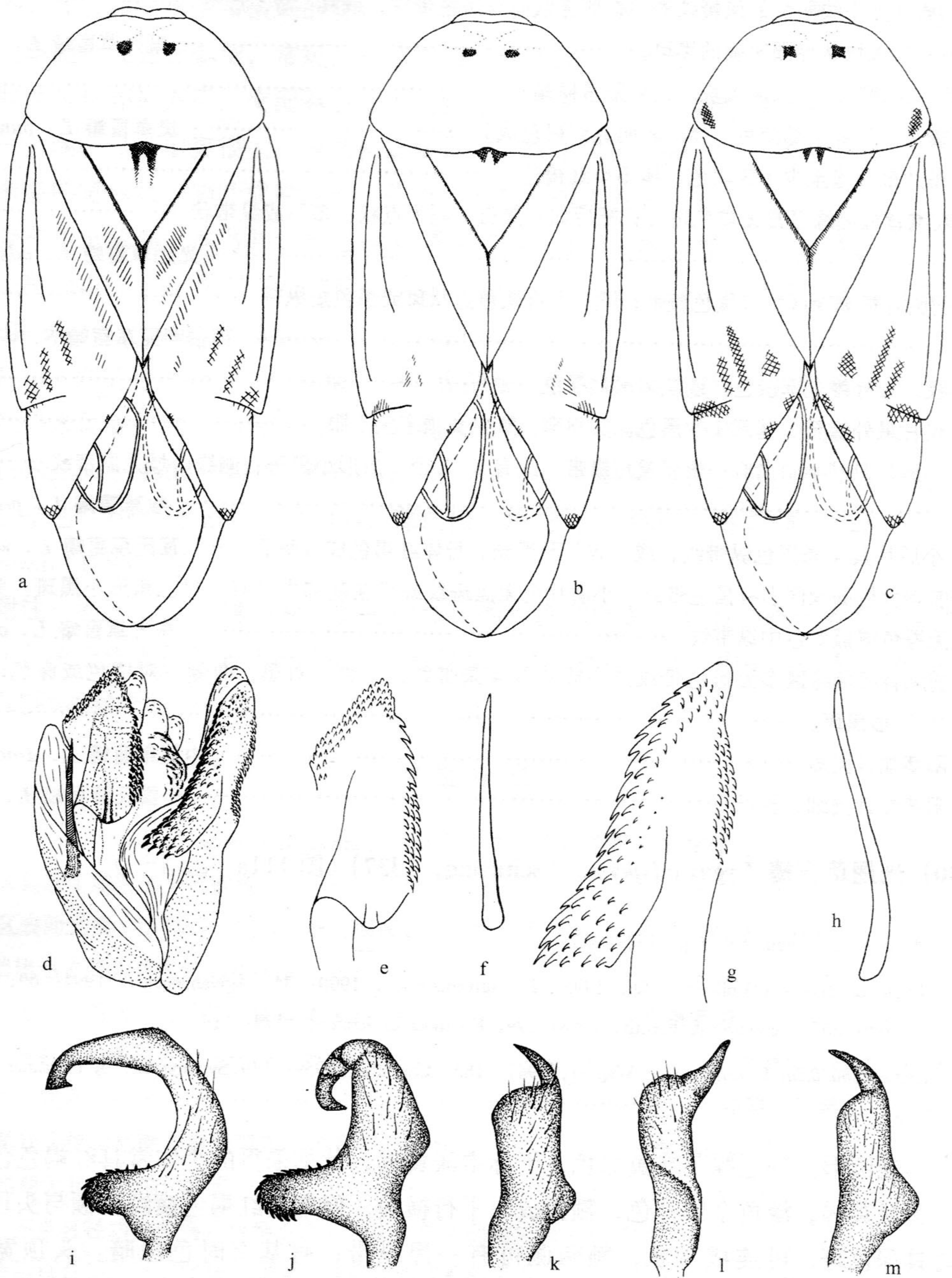


图 111 (a~g, i~l) 光翅草盲蝽 *Lygus adspersus* (Schilling); (h, m) 西伯利亚草盲蝽
Lygus sibiricus Aglyamzyanov

a~c. 色斑类型 (color patterns); d. 阳茎端 (vesica); e. 阳茎端小膜叶 (small lobe of vesica);
g. 阳茎端大膜叶 (large lobe of vesica); f, h. 针突 (spicule); i~j. 左阳基侧突 (left paramere);
k~m. 右阳基侧突 (right paramere)。